

清掃・集金マニュアル
2022.05.06更新

目次

- 清掃マニュアル
- 集金業務

▶清掃マニュアル

- 必要な清掃用具一覧
- 清掃・メンテナンス全体像
- 清掃箇所詳細
- チェック表

準備編: 必要な清掃用具一覧

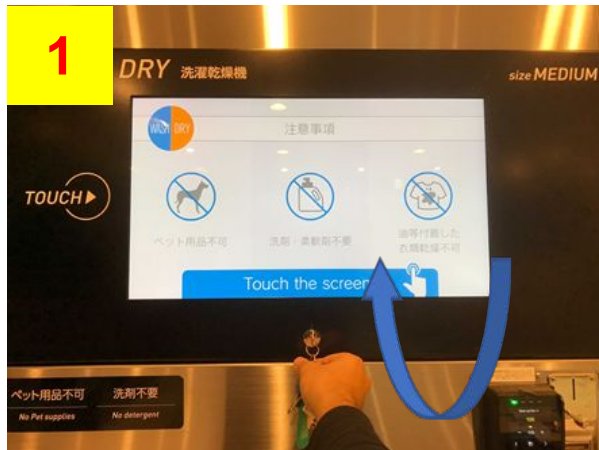
No	清掃用具	個数	用途	備考
1	マイクロファイバークロス	1	清掃	畳み台、各機器等の清掃用
2	バケツ	1	清掃	小サイズ
3	掃除機	1	清掃	業務用
4	ホウキ	2	清掃	①従業員用 ②店舗内にお客様用として置いておくと、お客様が散らかしたゴミ等自主的に掃除していただける。
5	ミニホウキ	1	清掃	自動ドアレール、サッシ溝等
6	チリトリ	2	清掃	①従業員用 ②店舗内にお客様用として置いておくと、お客様が散らかしたゴミ等自主的に掃除していただける。
7	脚立	1	清掃	3尺～4尺
8	ゴミ袋	1	清掃	
9	モップ	1	清掃	水漏れ時などの清掃用
10	ホールモップ	1	清掃	
11	モップ	1	清掃	
12	スクイザー	1	清掃	モップ絞り器
13	雑巾用物干し	1	清掃	100円均販売品程度の小さい物
14	給水ワイパー	1	清掃	
15	洗剤	1	清掃	中性のスプレー型
16	除電ハタキ	1	清掃	
17	メンテナンス中 POP掲示用フック	1	店舗備品	メンテナンス中 POPを各機器に掛ける場合
18	メンテナンス中 POP置き用カゴ	1	店舗備品	メンテナンス用POPをお客様に貼ってもらう場合
19	玄関マット	1	店舗備品	自動ドア入口横幅がカバーできるもの。
20	泥払いマット	1	店舗備品	入口外側。入口横幅がカバーできるもの。ホームセンターなどで購入。
21	傘立て	1	店舗備品	
22	忘れ物用キャビネ、ラック及びカゴ	1	店舗備品	75Lゴミ袋が入るもの。毎日掃除機のコホリを捨てる等。ビニール袋を投げおいておくと汚らしい。
23	バックヤード用ゴミ箱	1	バックヤード備品	バックヤード備品保管用
24	カラーボックスor棚	1	バックヤード備品	継続的に使用する備品の為、大量一括購入の方がメリット

作業編:清掃・メンテナンス全体像

No	清掃箇所		業務内容	頻度	担当	時間目安
1	洗濯乾燥機	機器本体・タッチパネル	拭き掃除・エラー確認	毎日	シルバーさん	
		フィルター	掃除機			
		エアフィルター	掃除機	1年に1回	本部	
2	乾燥機	機器本体・タッチパネル	拭き掃除・エラー確認	毎日		
		フィルター	掃除機			
		呼気部のパンチング板	掃除機	1年に1回	本部	
3	スニーカーランドリー	洗濯機	拭き掃除	毎日		
		乾燥機	拭き掃除			
		アルカリイオン水	補充			
4	店舗内	窓ガラス・自動ドアレール・ガラスドア	拭き掃除	毎日	シルバーさん	
		床マット	掃除機			
		アプリチラシ	補充			
		床・畳台・壁・シンク	拭き掃除・モップ掛け			
		備品(椅子・机・洗濯かご・消火器)	拭き掃除			
		忘れ物BOX・アンケートBOX・ゴミ箱	回収・補充			
		両替機	集金・エラー確認			
		ワーキングスペース・キッズスペース	拭き掃除			
		ペットスパ	拭き掃除・掃き掃除			
		エアコンフィルター	掃除機			
		エアコン内部クリーニング	掃除機	本部		
		バックヤード	整理・掃き掃除	本部		
5	屋外(店舗前)		ゴミ拾い・雑草除去	毎日	シルバーさん	

洗濯乾燥機・フィルター

【用意するもの】
掃除機



洗濯乾燥機のフィルター清掃①

洗濯乾燥機の上部パネル真ん中下部にある鍵を開けます。



洗濯乾燥機のフィルター清掃②

片方の手でパネルを開放後、もう片方の手で洗濯乾燥機本体左端にあるシルバーのストッパーを左図の矢印の方にカチッと音がするまで押し、パネルを開けっぱなしにして固定する。

洗濯乾燥機・フィルター

【用意するもの】
掃除機

3



洗濯乾燥機のフィルター清掃③

洗濯乾燥機本体左端にある白いフタを開けます。

4



洗濯乾燥機のフィルター清掃④

中にあるフィルターを取り出し、掃除機でホコリを掃除します。

5



洗濯乾燥機のフィルター清掃⑤

フタの裏側、フィルター収納箱下部を掃除機で掃除します。

※掃除が終了したら、先ほど開封したフタを閉じパネルを閉じます。

洗濯乾燥機・機器本体

【用意するもの】
マイクロファイバークロス



洗濯乾燥機の清掃①

開閉ドアガラス面を除く洗濯乾燥機全体を濡れ拭きのマイクロファイバークロスで吹き上げます。



洗濯乾燥機の清掃②

開閉ドアガラス面は乾拭きのマイクロファイバークロスで吹き上げます。
※外側と内側両方です。

洗濯乾燥機・機器本体

【用意するもの】
マイクロファイバークロス



洗濯乾燥機の清掃③

開閉ドアを開けて内側の黒いフチ部分及び、内側ガラスのガラス面以外の突起した箇所を一周濡れ拭きのマイクロファイバークロスで吹き上げます。



洗濯乾燥機の清掃④

開閉ドアを開けた本体の左図部分を濡れ拭きのマイクロファイバークロスで吹き上げます。(汚れが溜まりやすいため)

洗濯乾燥機・機器本体

【用意するもの】
マイクロファイバークロス

5



洗濯乾燥機の清掃⑤

ドラム内部を目視で確認し、汚れがあれば濡れ拭きのマイクロファイバークロスで吹き上げ、ゴミが付着していた場合は手で除去します。

6



洗濯乾燥機の清掃⑥

掃除が終了したら、中を乾燥させるためにフタは少し開けたままにしておきます。

乾燥機・フィルター

【用意するもの】
掃除機



乾燥機のフィルター清掃①

乾燥機中央下部にある鍵を開けます。



乾燥機のフィルター清掃②

中にあるフィルターを取り出し、掃除機等でホコリを掃除します。



乾燥機のフィルター清掃③

フィルターが収納されている部分もホコリが溜まるため適宜に掃除機で掃除する。レール部分にもホコリが溜まりやすいので掃除機等で掃除する。

※掃除が終了したら、先程開封したフタを閉じパネルを閉じます。

乾燥機・機器本体

【用意するもの】
マイクロファイバークロス



乾燥機の清掃①

開閉ドアガラス面を除く乾燥機全体を濡れ拭きのマイクロファイバークロスで吹き上げます。



乾燥機の清掃②

開閉ドアガラス面は、乾拭きのマイクロファイバークロスで吹き上げます。
※外側と内側両方です。

乾燥機・機器本体

【用意するもの】
マイクロファイバークロス



乾燥機の清掃③

開閉ドアを開けて内側の黒色部分を一周濡れ拭きのマイクロファイバークロスで吹き上げます。



乾燥機の清掃④

ドラム内部を目視で確認し、汚れがあれば濡れ拭きのマイクロファイバークロスで吹き上げ、ゴミが付着していた場合は手で除去します。

乾燥機・機器本体

【用意するもの】
マイクロファイバークロス



乾燥機の清掃⑤

掃除が終了したら、ドアを閉めます。

スニーカーランドリー・洗濯機

【用意するもの】
マイクロファイバークロス



くつ用洗濯機の清掃①

洗濯機の外側全体を濡れ拭きのマイクロファイバークロスで吹き上げます。



くつ用洗濯機の清掃②

フタを開けて、左図の窪んだ箇所を濡れ拭きのマイクロファイバークロスで吹き上げます。

スニーカーランドリー・洗濯機

【用意するもの】
マイクロファイバークロス

3



くつ用洗濯機の清掃③

フタの内側も濡れ拭きのマイクロファイバークロスで吹き上げます。

4



くつ用洗濯機の清掃④

左図のドラム上部部分を濡れ拭きのマイクロファイバークロスで吹き上げます。

スニーカーランドリー・洗濯機

【用意するもの】
マイクロファイバークロス

5



くつ用洗濯機の清掃⑤

ドラム内側部分も濡れ拭きのマイクロファイバークロスで吹き上げます。また、黄色いブラシ部にゴミが付着していた場合は、フォークで除去します。

※中央上部のキャップは脱着式となっていますので、緩みがある場合は押しはめ込んでください。

6



くつ用洗濯機の清掃⑥

掃除が終了したら、中を乾燥させるためにフタは開けたままにしておきます。

スニーカーランドリー・乾燥機

【用意するもの】
マイクロファイバークロス

1



くつ用乾燥機の清掃①

開閉ドアガラス面を除く乾燥機全体を濡れ拭きのマイクロファイバークロスで吹き上げます。

2



くつ用乾燥機の清掃②

開閉ドアガラス面は、乾拭きのマイクロファイバークロスで吹き上げます。
※外側と内側両方です。

スニーカーランドリー・乾燥機

【用意するもの】
マイクロファイバークロス



くつ用乾燥機の清掃③

開閉ドアを開けてガラス枠の外側の窪んだ部分を濡れ拭きのマイクロファイバークロスで吹き上げます。



くつ用乾燥機の清掃④

乾燥機内も全て濡れ拭きのマイクロファイバークロスで吹き上げます。

1



スニーカーランドリーのイオン水補充①

くつ用乾燥機の真下にある左図の鍵を開け、パネルを外します。

2



スニーカーランドリーのイオン水補充②

パネル内部にはイオン水を入れる容器がありますので、容器真ん中にある取っ手をつかみ、左図のように取っ手を手前に引き出します。

3



スニーカーランドリーのイオン水補充③

イオン水を入れる容器に左図のようなフタがあるので、それを開封します。

※イオン水がこぼれないように注意します。

4



スニーカーランドリーのイオン水補充④

イオン水のフタを開けます。

5



スニーカーランドリーのイオン水補充⑤

ポンプがあれば使用し、なければこぼれないよう容器に入れ、イオン水を注入後フタを閉じます。

6



スニーカーランドリーのイオン水補充⑥

取っ手を持ちながら、先に下部にある容器のフタを洗濯機本体に入れて、次に取っ手から手を放して収納します。

7



スニーカーランドリーのイオン水補充⑦

先ほど外したスニーカーランドリーのパネルを元に戻して施錠する。

店舗内・入口

【用意するもの】
ほうき・チリトリ・掃除機・マイクロファイバークロス



店頭清掃

外ほうきと文化チリトリで店頭の清掃をします。
雑草除去・ゴミ拾いも行います。



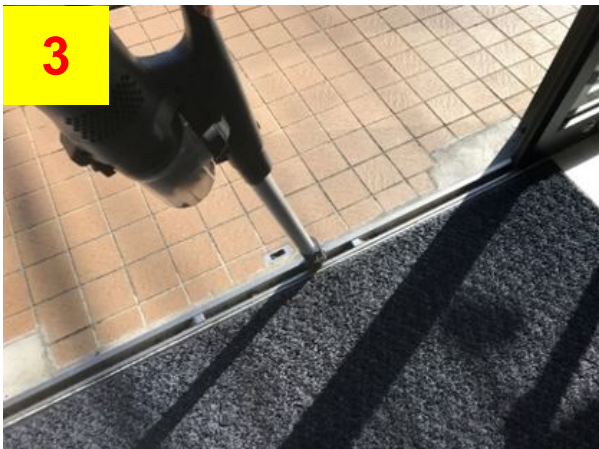
自動ドアレール部清掃①

自動ドア上部レール中央にあるスイッチをOFFにして、自動ドアを停止させます。

店舗内・入口

【用意するもの】
ほうき・チリトリ・掃除機・マイクロファイバークロス

3



自動ドアレール部清掃②

掃除機を用意し、先が細長いアタッチメントに付け替え、レールに沿ってホコリを除去します。

※手動でドアを動かす際は、お客様の来店に気を付けます。

4



店頭・店内マットの清掃

掃除機のアタッチメントを通常用のものに付け替え、マット全体を清掃します。

店舗内・入口

【用意するもの】
ほうき・チリトリ・掃除機・マイクロファイバークロス

5



店内外ガラス清掃

濡れ拭きのマイクロファイバークロスで外ガラス全体を吹き上げます。※汚れがひどい場合は、スプレー洗剤を汚れに直接吹き付けて吹き上げます。

6



傘立ての清掃

傘立て全体を濡れたマイクロファイバークロスで吹き上げます。

店舗内・備品

【用意するもの】
掃除機・洗剤・マイクロファイバークロス・除電ハタキ

1



床清掃

ほうき又は掃除機で床の清掃をする。

※汚れがひどい場合は、スプレー洗剤を汚れに直接吹き付けて濡れ拭きのマイクロファイバークロスで吹き上げます。

2



机の清掃

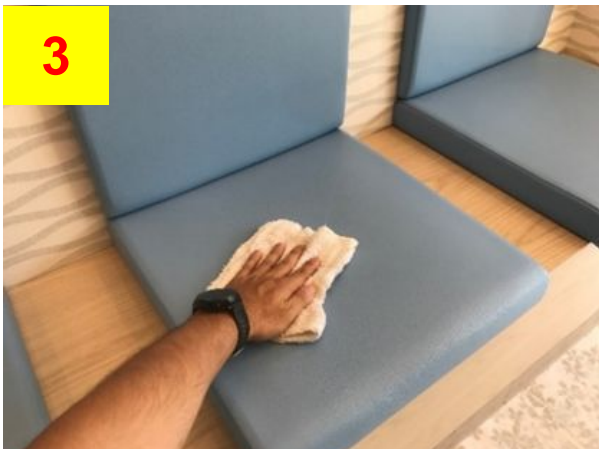
濡れ拭きのマイクロファイバークロスで机全体を吹き上げます。

※汚れがひどい場合は、スプレー洗剤を汚れに直接吹き付けて吹き上げます。

店舗内・備品

【用意するもの】
掃除機・洗剤・マイクロファイバークロス・除電ハタキ

3



いすの清掃

濡れ拭きのマイクロファイバークロスでいす全体を吹き上げます。
※汚れがひどい場合は、スプレー洗剤を汚れに直接吹き付けて吹き上げます。

4



洗濯かごの清掃

濡れ拭きのマイクロファイバークロスでかご全体を吹き上げます。
※汚れがひどい場合は、スプレー洗剤を汚れに直接吹き付けて吹き上げます。

店舗内・備品

【用意するもの】
掃除機・洗剤・マイクロファイバークロス・除電ハタキ

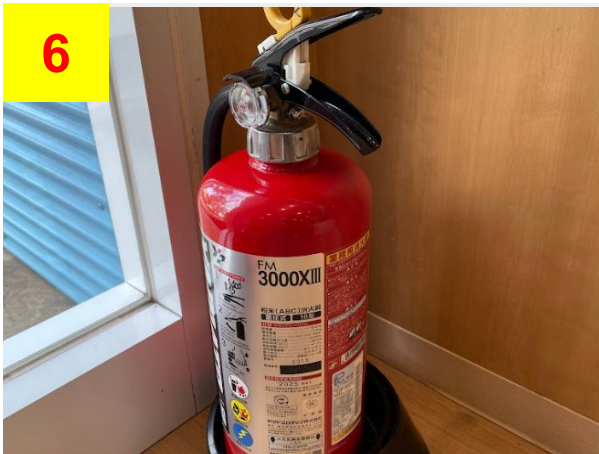
5



シンクの清掃

シンク全体を濡れ拭きのマイクロファイバークロスで吹き上げます。

6



消火器

濡れ拭きのマイクロファイバークロスで吹き上げます。

店舗内・備品

【用意するもの】
掃除機・洗剤・マイクロファイバークロス・除電ハタキ



畳台

濡れ拭きのマイクロファイバークロスで机全体を吹き上げます。



壁

濡れ拭きのマイクロファイバークロスで壁全体を吹き上げます。

店舗内・備品

【用意するもの】
掃除機・洗剤・マイクロファイバークロス・除電ハタキ

9



忘れ物BOXの清掃

毎週月曜日に今週分カゴ内の忘れ物を先週分カゴへ移動
先週分忘れ物はビニール袋に詰めて日付記載しバックヤードでカ月保管。ゴミ袋にまとめ、1か月後破棄します。

除電ハタキでBOX全体のホコリを除去します。その後、濡れ拭きのマイクロファイバークロスで吹き上げます。※汚れがひどい場合は、スプレー洗剤を汚れに直接吹き付けて吹き上げます。

10



液晶パネル等清掃

除電ハタキで液晶及び本体に付着しているホコリを除去します。

店舗内・備品

【用意するもの】
掃除機・洗剤・マイクロファイバークロス・除電ハタキ

11



アンケートBOX

拭き掃除 ボールペン・アンケート用紙なければ、本部連絡してください。

12



ゴミ箱

ゴミ袋とゴミ袋を設置します。

店舗内・備品

【用意するもの】
掃除機・洗剤・マイクロファイバークロス・除電ハタキ

13



アプリチラシ

アプリチラシの補充をします※バックヤードに在庫あり

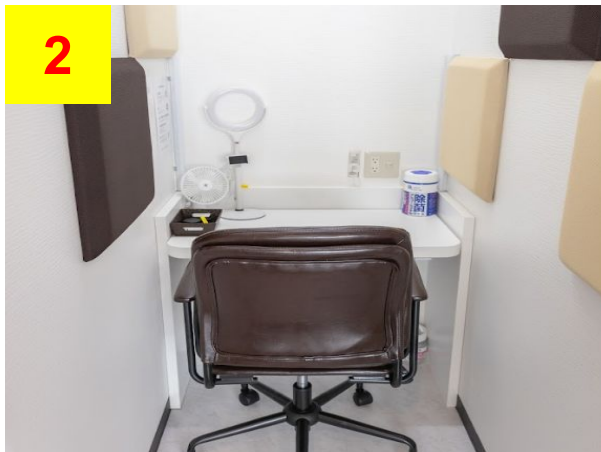
店舗内・設置スペース

【用意するもの】
掃除機・洗剤・マイクロファイバークロス・除電ハタキ



キッズスペース

濡れ拭きのマイクロファイバークロスで吹き上げます。



ワーキングスペース

床面の清掃・ドア全体・ドアノブ・デスク上部・照明・モニター拭き掃除をします。

除菌ウェットティッシュが空になっていたら補充をお願いします。

※バックヤードに在庫あり

洗濯乾燥機・エアフィルター

【用意するもの】
洗剤

1



エアフィルタの清掃①

場所は本体裏の下部にある。

フィルタ押さえを上引き上げた後、手前に少し引くとエアフィルターが取り外せます。

2



エアフィルタの清掃②

フィルタ表面のを除去し、数回手のひらで叩いて掃除します。

3



エアフィルタの清掃③

蓄積された付着物により、フィルタが目詰まりしてきたら、中性洗剤を付けもみ洗いし流水で洗い流します。

洗った後はしっかりと搾り、乾いたタオルなどで水気を取って、しっかりと乾燥させます。

4



エアフィルタの清掃④

エアフィルタを掃除した後、逆の要領で取り付ける。

乾燥機・呼気部のパンチング板

【用意するもの】
マイクロファイバークロス・除電ハタキ

1



パンチング板清掃①

機械後部にあるバーナー吸い込み部のパンチング板に溜まったホコリを掃除してください。

2



パンチング板清掃②

除電ハタキ、乾拭きのマイクロファイバークロス等で吹き上げます。※必ず乾燥機本体の電源をオフにしてから行ってください。

店舗内・エアコン(フィルター)

【用意するもの】
脚立・掃除機・給水ワイパー

1



空調フィルター清掃①

いすなどを使用するか給気口のリモコンを使用して給気口を降ろします。

2



空調フィルター清掃②

給気口に設置されているフィルターを掃除機又はブラシで除去します。※
汚れがひどい時は、洗剤を使用せずに水洗いをし、給水ワイパーでよく
乾かします。

店舗内・エアコン(フィルター)

【用意するもの】
脚立・掃除機・給水ワイパー

3



空調フィルター清掃③

フィルターを元の場所に設置し、リモコン又は手動で給気口を戻します。

チェック表

202 年		チェック欄																																					
大項目	中項目	小項目	実施頻度 単位	日 曜日	1	2	3	4	5	6	7	8	9	10	11	12	13	14	15	16	17	18	19	20	21	22	23	24	25	26	27	28	29	30	31				
入口	屋外	雑草除去	日																																				
		ゴミ拾い	日																																				
	店頭	掃き掃除	日																																				
		自動ドア	掃除機	日																																			
		窓ガラス	拭き掃除	日																																			
		店内マット	掃除機	日																																			
		傘立て	拭き掃除	日																																			
店内	床	拭き掃除	日																																				
		掃除機	日																																				
	置台	拭き掃除	日																																				
	机	拭き掃除	日																																				
	椅子	拭き掃除	日																																				
	忘れ物BOX	拭き掃除	日																																				
		確認	日																																				
	洗濯かご	拭き掃除	日																																				
	液晶パネル	拭き掃除	日																																				
	アンケートBO	補充	日																																				
	アプリチラシ	補充	日																																				
	シンク	拭き掃除	日																																				
	消火器	拭き掃除	日																																				
	両替機	確認	日																																				
	ゴミ箱	補充	日																																				
空調	フィルター	日																																					
		内部クリーニング	日																																				
	ダクト	日																																					
バックヤード	整理整頓	日																																					
設備機器	洗濯乾燥機	機器本体	日																																				
		フィルター	日																																				
		エアフィルター	日																																				
		機器本体	日																																				
	乾燥機	エアフィルター	日																																				
		ハンチング版	日																																				
	スニーカーラ	機器本体	日																																				
スニーカー乾	イオン水補充	日																																					
両替機	エラー確認	日																																					
その他設備	キッズスペース	拭き掃除	日																																				
		ワーキングス	拭き掃除	日																																			
	ペットスバ	拭き掃除	日																																				

▶ 集金業務

- 両替機の集金方法
- 洗濯乾燥機の集金方法
- 乾燥機の集金方法
- スニーカーランドリーの集金方法

両替機の集金方法

0



準備する道具

- ・コイン選別機
- ・記録出来るもの(ノート、ペン等)
- ・売上金を入れる袋
- ・洗濯乾燥機、乾燥機、シューズランドリー、両替機の鍵

両替機の集金方法



両替機①

両替機を左図のように開ける。



両替機②

紙幣識別機(1000円)と硬貨選別機(500円)からお金を取り出して数える。

両替機の集金方法

3



両替機③

実際に数えたお金とコントロールユニットの数値が合っているか確認する。

【確認方法】

リセット→チェック→受入確認で1000円

再度受入確認で500円

確認後数値のリセットをする

リセット→払出確認

4



両替機④

施錠して「両替中」に点灯しているか確認する。

※数えたお金はノート等に必ず記録しておく

洗濯乾燥機の集金方法



洗濯乾燥機の集金①

コイン投入口下の鍵を開ける。



洗濯乾燥機の集金②

コイン選別機にお金を投入して計算する。

洗濯乾燥機の集金方法



洗濯乾燥機の集金③

洗濯乾燥機の上部パネル真ん中下部にある鍵を開ける。



洗濯乾燥機の集金④

タッチパネルを長押しする。

洗濯乾燥機の集金方法

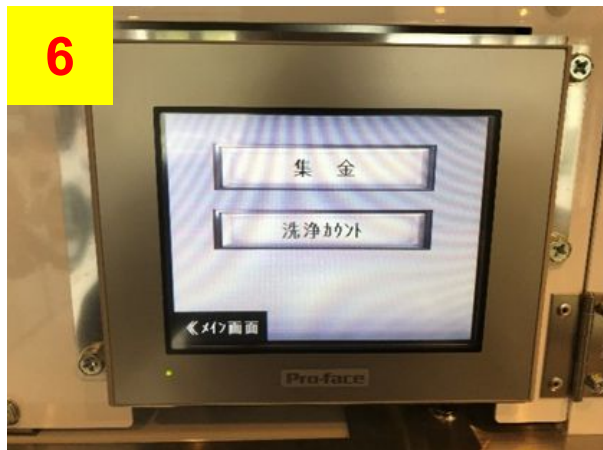
5



洗濯乾燥機の集金⑤

長押しすると設定モードになるので売上を押す。

6



洗濯乾燥機の集金⑥

「集金」を押す。

洗濯乾燥機の集金方法

7



洗濯乾燥機の集金⑦

集金額が表示されるので先程計算した売上額と同じか確認する。
確認できたら「はい」を押す。

※リセットされます

モニター左下のメイン画面を押して最初に戻る。

8



洗濯乾燥機の集金⑧

「営業開始」を

押して、運転モードになったことを確認して鍵を閉める。

洗濯乾燥機の集金方法

9



洗濯乾燥機の集金⑨

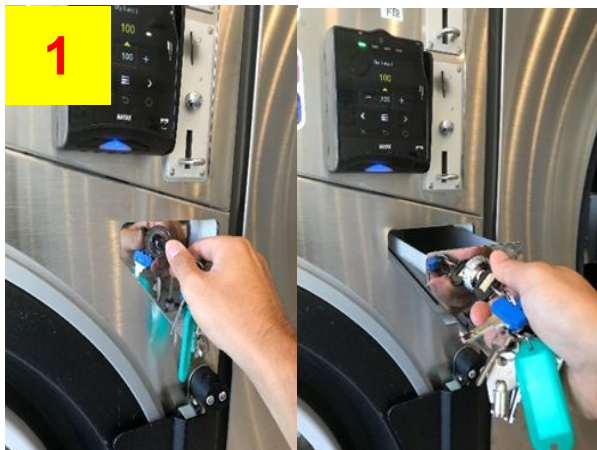
売上金を袋に入れる。

売上額をノート等へ記入する。

※なるべく100円玉を少なくして集金する

※余った100円玉は両替機の中に戻して売上金だけ回収する

乾燥機の集金方法



洗濯乾燥機の集金①

コイン投入口下の鍵を開ける。



洗濯乾燥機の集金②

コイン選別機にお金を投入して計算する。

乾燥機の集金方法

3



乾燥機の集金③

先程計算した売上と本体のカウンターが合っているか確認する。
まずはカバーを右にずらして手前に引いて外す。

4



乾燥機の集金④

カバーを外したら「売上」を押して売上確認モードを開始する。
①「低」を押すと稼働回数が表示されます
※上と下の台数の両方の数値を足して計算した売上と合っているか確認する。
②「高」を2秒以上長押しして数値をクリアする。

乾燥機の集金方法

5



乾燥機の集金⑤

「売上」を押して運転モードにする。
カバーを取り付けて鍵を閉める。

6



乾燥機の集金⑥

売上金を袋に入れる。
売上額をノート等へ記入する。
※なるべく100円玉を少なくして集金する
※余った100円玉は両替機の中に戻して売上金だけ回収する

スニーカーランドリーの集金方法



シューズランドリーの集金方法①

シューズ洗濯機右のコイン収納箱を開ける。



シューズランドリーの集金方法②

乾燥機右のコイン収納箱を開ける。

スニーカーランドリーの集金方法

3



シューズランドリーの集金方法③

コイン選別機にお金を投入して売上をノート等に記録する。

4



シューズランドリーの集金方法④

売上金を袋に入れる。

売上額をノート等へ記入する。

※なるべく100円玉を少なくして集金する

※余った100円玉は両替機の中に戻して売上金だけ回収する